

PERIFERIA

chiama!

MILANO *risponde?*



CONSULTA PERIFERIE MILANO

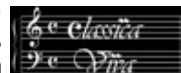


Promotore
www.periferiemilano.it
CPM
Consulta Periferie Milano

Organizzazione
Associazione
Culturale
San Materno
Figino



Partner
ABITARE
società cooperativa



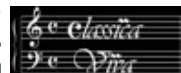
Associazione culturale San Materno-Figino
Centro Culturale della Cooperativa



Promotore
www.periferiemilano.it
CPM
Consulta Periferie Milano



Partner
 **ABITARE**
società cooperativa



CONSULTA PERIFERIE MILANO

Obiettivi

1. Dare **stabile attenzione** alle Periferie
2. Portare a **livello cittadino** il tema “periferie”
3. Attivare iniziative di **promozione**

Cos'è?

Costituita a fine del 2005 da realtà associative (attualmente 28 iscritte formalmente: Associazioni **culturali**, del **commercio**, del volontariato **sociale** e comitati di **quartiere**):

- è “**metodo**” di lavoro (non una rappresentanza)



Promotore
www.periferiemilano.it
CPM
Consulta Periferie Milano



Partner
ABITARE
società cooperativa



COMUNICAZIONE/DIVULGAZIONE

- www.periferiemilano.it

(il Portale delle Periferie milanesi)

- **Calendario**

(nel 2011 segnalati **1.074 appuntamenti “periferici”** ad ingresso gratuito, il 70% dei quali relativi ad iniziative culturali). A Gennaio 2013 **123**, Febbraio 2013 **151**

NB – Stiamo realizzando un Calendario per i Cori.

Stiamo verificando la diffusione di iniziative a pagamento “periferiche” (teatri, ecc.)

- **PeriferieInforma**

(newsletter inviata via e-mail ad oltre **10.000 indirizzi**, di cui oltre **1.700 associativi**)

- **MilanoCultura**

(**trimestrale** diffuso gratuitamente da Fondazione Milano Policroma. Riporta eventi culturali ad ingresso gratuito)



Promotore
www.periferiemilano.it
CPM
Consulta Periferie Milano



Partner
ABITARE
società cooperativa



CULTURA/INIZIATIVE

- Convegni delle realtà culturali “periferiche” (prossimo a Novembre)

(sono 4 i Convegni annuali promossi a livello cittadino, nonché varie le iniziative zonali).

- Percorso “L’Expo. E le Periferie?”

(10 incontri/conferenze – 2009, 2010 – diffuse sul territorio periferico)

- Progetto “AgriCultura”

(presentato nel 2009)

- Progetto Peri.colo. (Periferie colorate)

(elaborato e presentato nel 2011 con AH Crew – Giovani writers per Milano nell’ambito degli incontri mensili di “PERIFERIA chiama! MILANO risponde?”)

- Concerti in Periferia

(può essere definita la “Rassegna musicale di primavera”; sono state promosse 4 edizioni – 2009, 2010, 2011, 2012 – per un totale di oltre 210 concerti, in collaborazione con circa 50 enti/associazioni anche stranieri, in 30 luoghi periferici, quali casine, ville, auditorium, ecc.)

- Alza il volume

(Giornate della Lettura; 2 edizioni – 2009, 2010 – promosse dall’Assessorato alla Cultura; CPM ha coordinando 30 appuntamenti periferici. Nel 2011 non è stata replicata per altre priorità comunali)

- Concerti di Natale - Voci dalle Periferie

(Cartellone natalizio; promosse 4 edizioni – 2009, 2010, 2011, 2012 – 81 concerti nel ‘12)

- CoriMilano - Il Polo dei Cori amatoriali milanesi

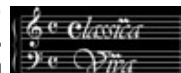
(avviato nel 2011)



Promotore
www.periferiemilano.it
CPM
Consulta Periferie Milano



Partner



CoriMilano

Il polo dei cori amatoriali milanesi

www.periferiemilano.it

L'iniziativa, promossa da **Consulta Periferie Milano**, unitamente ad **Associazione Culturale San Materno-Figino**, **Associazione Culturale Corale Ambrosiana** e **Associazione Culturale Mosaiko** con la collaborazione della **Parrocchia San Materno in Figino**, intende offrire al variegato ed articolato mondo "sommerso" delle corali milanesi un luogo stabile nel quale:

- **potersi esprimere;**
- **individuare le modalità per offrire la propria specifica capacità di animazione nelle periferie.**



Promotore
www.periferiemilano.it
CPM
Consulta Periferie Milano



Partner
ABITARE
società cooperativa



PRPRECEDENTE APPUNTAMENTO

Martedì 23 ottobre 2012 - Figino

Dopo Chorus City Milano

Cori x le Periferie

Presenta: **Walter CHERUBINI** Portavoce Consulta Periferie Milano

Testimoni:

- **Giorgio BARENGHI**

Rassegna "Musica in Villa"

- **Tiziano COLLINETTI**

Rassegna "Cori in Coro"

- **Bruno VOLPON**

Rassegna "I Venerdì musicali nel Borgo"

Cura i filmati: **Giorgio BACCHIEGA** Docente di Analisi di testi audiovisivi - Università Cattolica



PROSSIMO APPUNTAMENTO

Periferia **In** **Con** **Tra**

La cultura: Teatri, Biblioteche, Centri Culturali, Cori

Lunedì 18 marzo 2013 - ore 18

(Urban Center - Galleria Vittorio Emanuele)

Con presentazione del libro

Quartieri in bilico
Periferie milanesi a confronto



Promotore
www.perferiemilano.it
CPM
Consulta Periferie Milano

Organizzazione
Associazione Culturale
San Materno
Figino



Partner
ABITARE
società cooperativa



elegraf
ARTI GRAFICHE
La stampa da oltre 100 anni
www.elegraf.it



Mercoledì 6 febbraio 2013 - Figino

Cori x le Periferie

Le Rassegne “*CoriMilano*”

Presenta: **Walter CHERUBINI** Portavoce Consulta Periferie Milano

Testimoni:

- **Giorgio BARENGHI**

Rassegna “**Musica in Villa**”

- **Tiziano COLLINETTI**

Rassegna “**Cori in Coro**”

- **Bruno VOLPON**

Rassegna “**Le serate musicali nel Borgo**”

CoriMilano

Il polo dei cori amatoriali milanesi

www.periferiemilano.it

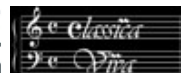


Promotore
www.periferiemilano.it
CPM
Consulta Periferie Milano

Organizzazione
Associazione
Culturale
San Materno
Figino



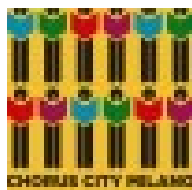
Partner
ABITARE
società cooperativa



CHORUS CITY MILANO/1

Milano, 18 giugno 2012 - Domani, martedì 19 giugno, alle ore 11.30, presso la Sala Stampa 'Franco Brigida' a Palazzo Marino, l'assessore alla Cultura Stefano Boeri presenterà l'iniziativa "Chorus City": quattro giorni di musica durante i quali oltre 60 cori animeranno la città dal centro alla **periferia**.

Interverrà, Ruben Jais, Direttore Attività Artistiche 'laVerdi'



21-24 GIUGNO 2012

Concerti: 67, di cui Periferici: 5

Luoghi: 37, di cui Periferici: 5



CHORUS CITY
MILANO

promotore

www.periferiemilano.it



Organizzazione



Partner



Cori: 57 (milanesi)

CHORUS CITY MILANO/2

Milano, 25 giugno 2012 - Si sono concluse ieri, domenica 24 giugno, le quattro intense giornate di Chorus City Milano 2012 che hanno visto la pacifica invasione di alcune tra le più belle sedi istituzionali della città. Migliaia tra milanesi e turisti hanno condiviso, con i **65 cori** partecipanti, l'articolata e varia rassegna di musiche corali: dai cori di montagna alle canzoni della resistenza, dalla musica leggera alla classica, dal pop al rock, dal musical al jazz.

"Dopo Piano City, grande successo anche con Chorus City, che ripeteremo senz'altro il prossimo anno - ha detto l'assessore alla Cultura Stefano Boeri -. La cultura a Milano ha imboccato una nuova strada, quella della **gratuità e della valorizzazione delle energie diffuse nella città**".

"Camminare per Milano (...) per rendere viva questa Milano".

Una manifestazione che fin da questa prima edizione ha inteso lanciare un chiaro messaggio sociale: una costante nel 90% dei cori, infatti, è quella di essere formazioni no profit, nate dalla comune passione per la musica con l'obiettivo di stare insieme e arricchire se stessi e gli altri, dando un importante e significativo contributo alla cultura musicale sia a livello locale che nazionale e internazionale.

Se un evento di questo respiro si potesse rappresentare con i numeri, questa sarebbe la sua carta di identità: **4 giorni**; **66 concerti**; circa 70 ore di spettacolo; **65 cori** per un totale di oltre 1.500 coristi di età variabile dai 6 agli oltre 80 anni; **22 sedi** tra sale, cortili e giardini di palazzi istituzionali della città, **7 chiese** di diversa fede, **3 musei**, **3 teatri**, 13.700 visitatori in meno di 10



Promotore
www.periferiemilano.it
CPM
Consulta Periferie Milano



PERIFERIA *chiama!* MILANO *risponde?*

Cori x le Periferie

giorni sul sito internet, di cui oltre 8.300 hanno scaricato il programma; quasi 13.000 le persone raggiunte con la pagina FB.



Promotore
www.periferiemilano.it
CPM
Consulta Periferie Milano



Partner
 **ABITARE**
società cooperativa



DALLA FRAMMENTAZIONE AL “SISTEMA”

«O la Periferia, che spesso è un deserto affettivo, diventa città, sistema urbano arricchito, fecondato dalle “attività” della vita, o le città diventeranno dei mostri ingovernabili dove soltanto il centro sarà un’isola felice».

(architetto Renzo Piano)



C’è l’Area “C”
(“C” come Centro)

Ci vuole l’Area “P”
(“P” come Periferia)



Promotore
www.periferiemilano.it
CPM
Consulta Periferie Milano

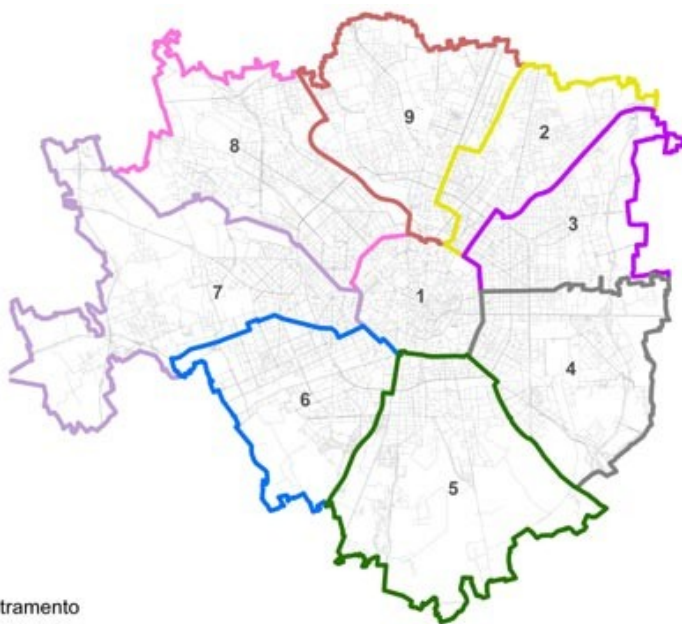
Organizzazione
Associazione
Culturale
San Materno
Figino



Partner
ABITARE
società cooperativa



PERIFERIA: COS'E'? /1



Zone di Decentramento

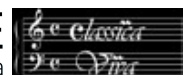


Promotore
www.periferiemilano.it
CPM
Consulta Periferie Milano

Organizzazione
Associazione Culturale
San Materno Figino



Partner
ABITARE
società cooperativa



ASSOCIAZIONI CORISTICHE/1

MeglioMilano, Ricerca "La città della Musica - Una risorsa per Milano", 2008 (p. 21-22)

Ancor più delle bande, e assai più diffuse, le formazioni corali rappresentano il luogo della "socializzazione primaria" del fare musica attraverso l'uso del primo "strumento musicale" dell'uomo, che è la voce. E' con la pratica corale che la musica diventa - o può diventare - un bene culturale comune: esperito direttamente e non solo fruito in modo più o meno attivo. Da qui la sua straordinaria importanza non solo per lo sviluppo dell'educazione musicale ma anche per la formazione umana complessiva, dal momento che nel cantare assieme si fa comunità ed esperienza dell'altro, conoscendo meglio se stessi.

Il coro ha insomma una forte valenza ermeneutica. E dalla notte dei tempi, quando non esisteva ancora la musica strumentale, e la voce, insieme alla poesia, era la musica.¹² Non è perciò un caso che la più antica istituzione culturale di Milano sia un coro: la Cappella Musicale del Duomo, con sei secoli di storia alle spalle.

Quarantaquattro le associazioni corali milanesi da noi censite, ma i cori attivi in città sono molti di più, essendo numerosi i gruppi informali che operano all'interno delle parrocchie o che nascono nell'ambito delle istituzioni formative (anche se qui siamo lontani dalla ricetta ideale di "una scuola un coro"). Si tratta di migliaia di persone, di ogni età e condizione professionale (dalla casalinga al professore universitario), che esprimono una domanda di musica attiva e di partecipazione culturale.

Ed è forse un po' strano constatare che questo accada in una città dal volto apparentemente così poco "canterino" come Milano, anche se in realtà il "cantare assieme" è diffuso soprattutto nelle regioni urbane e industriali del Nord (e in particolare del Nord-Est).¹³

Una parte significativa delle associazioni corali è specializzata nella polifonia sacra e profana rinascimentale, barocca e romantica, e a volte nella musica liturgica (Coro Bach, Coro Haendel, Corale Polifonica Nazariana, Schola Gregoriana Mediolanensi, Cappella musicale San Marco, Uncoropermilano, gruppo vocale Chanson d'Aube, e altri ancora), ma in genere prevale la tendenza ad eseguire repertori misti, che possono comprendere, oltre la polifonia sacra e profana, il gospel, la lirica, il jazz, i canti di Natale, il canto popolare e, in alcuni casi, il canto politico (dall'Ensemble Vocale Ambrosiana, al Coro Ensemble, al complesso vocale Syntagma, al Coro Hispano-Americano, al Coroincontrotempo, al Coro Orlando di Lasso, al Cantosospeso, sino al Coro ebraico Hakolott di musica yiddish, solo per citarne alcuni). Tutte le Università milanesi hanno i loro cori, non necessariamente costituiti come associazione, mentre esistono anche alcuni cori "alpini" o di canti della montagna e altri formati da soli ragazzi e bambini (come I Piccoli Cantori di Milano).

Oltre a svolgere attività concertistica, i gruppi corali promuovono rassegne, incontri, corsi di formazione, sviluppano iniziative solidaristiche in collaborazione con le associazioni di volontariato, partecipano a concorsi, intrattengono relazioni con altri cori nazionali ed esteri.

Cori di dilettanti, di "amatori", per lo più, ma non per questo meno capaci e professionali, che coltivano tradizioni e memorie, mantengono in vita musiche rare, introducono innovazioni. Ma al di là degli aspetti qualitativi, il gruppo corale rappresenta l'unica vera istituzione musicale diffusa, perché quando nasce un coro sono mediamente dalle 30 alle 40 persone in più che fanno musica attiva. E quando invece muore è un "lutto culturale", un po' come si è detto per la banda.



Promotore
www.periferiemilano.it
CPM
Consulta Periferie Milano



ASSOCIAZIONI CORISTICHE /2 (123)

Z? Agamawò Arsene Duevi e i SuperCori
Z0 [Alti e Bassi](#)
Z? Altrocoro
Z? Aquilante
Z? Calicanti
Z? Cantori Simmaco Aureliani
Z? Cappella Antiqua
Z? Carisch Ensemble
Z? Contraccanto
Pr [Coro Alpino Stelutis](#)
Z? Coro Armonia
Z? Coro Chiesa Ortodossa Etiopica Milano
Pr *Coro Cum Laude*
Z? Coro da Camera Glass Armonico
Pr *Coro Elikya Interculturale*
Pr *Coro Femminile Philomela*
Pr [Coro Gospel Associazione Anthem](#)
Z? Coro insegn.-genit. ICS Morosini-Manara
Pr *Coro Polifonico San Michele*
Pr *Coroseduto*
Pr *Coro Voci Bianche Solo Canto*
Pr *Coro Vocinove Milano*
Pr *Ensemble Policorale Caecilia*
Z0 *Ensemble Vocale Ambrosiano*
Z0 *Ensemble Vocale Milanese*
Z0 *Ensemble Vocale Mousikè*
Z0 *Ensemble Vocale Virgo Vox*
Z? Coro VoxAuræ
Z? Gospel Harmonious Quartetto Ghanese
Z? [Gruppo Corale Capella Mediolanensis](#)
Z? Gruppo Vocale Contrattempo

Z? Gruppo vocale Karakorum
Z? Gruppo Vocale Terzo Suono
Z? Henderson Singers
Z? I Civici Cori e Cappella Mauriziana
Z? [I Madrigalisti Ambrosiani](#)
Z? In Laetitia Chorus
Z? I Piccoli Cantori di Milano
Z? *Nuova Camerata Polifonica di Milano*
Z? *Policrome Khoròs*
Z? Pueri Cantores Gli Usignoli
Z? [Quattrotave Gruppo Vocale](#)
Z? Quintetto Imperfetto
Z? *Sankofa Gospel Ensemble*
Z? *Sing a Song*
Z? Zero in Condotta
Z0 [Coro Alpino Milanese](#)
Z1 [Cappella Musicale San Marco](#)
Z1 [Corale Polifonica Nazariana](#)
Z1 Coro Amici del Loggione Teatro Scala
Z1 [Coro A.N.A. "Mario Bazzi" Città di Milano](#)
Z1 Nuova Camerata Polifonica di Milano
Z1 [Coro Canti Corum](#)
Z1 Mailänder Kantorei
Z1 [Coro Città di Milano](#)
Z1 Coro C.A.I. Milano
Z1 Coro Incontrotempo
Z1 Coro Polifonico [Chor U.M. 70](#)
Z1 Coro Sinfonico di Milano Giuseppe Verdi
Z1 Coro Università Studi Milano
Z1 *Ensemble Vocale Ambrosiano*
Z1 Mailänder Kantorei

Z1 Nuova Polifonica Ambrosiana
Z2 Cappella Vocale Decanato Turro
Z2 [Coro Polifonico dell'Acqua Potabile](#)
Z2 *Coro Polifonico Libercanto*
Z2 [Gruppo Vocale Mysthère](#)
Z2 Il Coro Multietnico Mediolanum
Z2 New Sunrise Gospel Choir
Z2 [The Sweeter Swatters](#)
Z2 *Voci di donne*
Z3 Amici Cantores
Z3 *Complesso Crescercantando*
Z3 [Complesso Vocale Syntagma](#)
Z3 [Corale Polifonica Città Studi](#)
Z3 *Coro Bach di Milano*
Z3 [Coro Polifonica 10](#)
Z3 Coro San Martino di Lambrate
Z3 *Ensemble Vocale Harmonia Cordis*
Z3 Nuova Polifonica Ambrosiana
Z3 *Jubilant Gospel Singers*
Z4 Coro Alpino
Z4 [Coro Città di Milano Università Popolare](#)
Z4 Coro Choralia, [Coro Eikon](#)
Z4 *Coro Kolbe*
Z4 Coro Out of Time
Z4 Coro Suoni e l'Anpi Sez. Vittoria
Z4 *Coro Sur Sum Corda*
Z4 [Gruppo corale Canticum 96](#)
Z4 [Gruppo Vocale Chanson d'Aube](#)
Z4 Nuova Polifonica Ambrosiana
Z4 [Schola Gregoriana Mediolanensis](#)
Z5 [Coro della Polifonica Ambrosiana](#)

Z5 *Coro ragazzi Maria Madre della Chiesa*
Z5 Laude Novella
Z6 [Coro Col Hakolot](#)
Z6 [Coro Hispano Americano](#)
Z6 [Coro Orlando Di Lasso](#)
Z6 *Coro Seicento*
Z6 [Coro Stelle Alpine](#)
Z6 [Coro Tomas Luis de Victoria](#)
Z6? [Livingospel](#)
Z6 Trillino Selvaggio
Z7 [Corale Polifonica Sforzesca](#)
Z7 Coro Aspìs
Z7 Coro Cantosospeso
Z7 [Coro Polifonico "Jubilate Deo"](#)
Z7 *Coro S.Francesco d'Assisi al Fopponino*
Z7 Gruppo Vocale Eumeleia
Z8 Corale Ambrosiana
Z8 Coro Arc En Ciel
Z8 [Coro Il Laboratorio Corale](#)
Z8 *Coro Ingrato*
Z8 *Coro S. Giovanni Battista in Trenno*
Z8 *Sankota Gospel Ensemble*
Z8 UnCoroperMilano
Z8 [Coro Haendel](#)
Z9 Corale Lirica Ambrosiana
Z9 [Coro Alpino Pavoni](#)
Z9 Coro CeT Canto e Tradizione
Z9 Coro Cultura e Montagna Un. Mi-Bicocca
Z9 Coro Università degli Studi di MI-Bicocca



Promotore
www.periferiemilano.it
CPM
Consulta Periferie Milano



Partner
ABITARE
società cooperativa

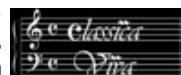




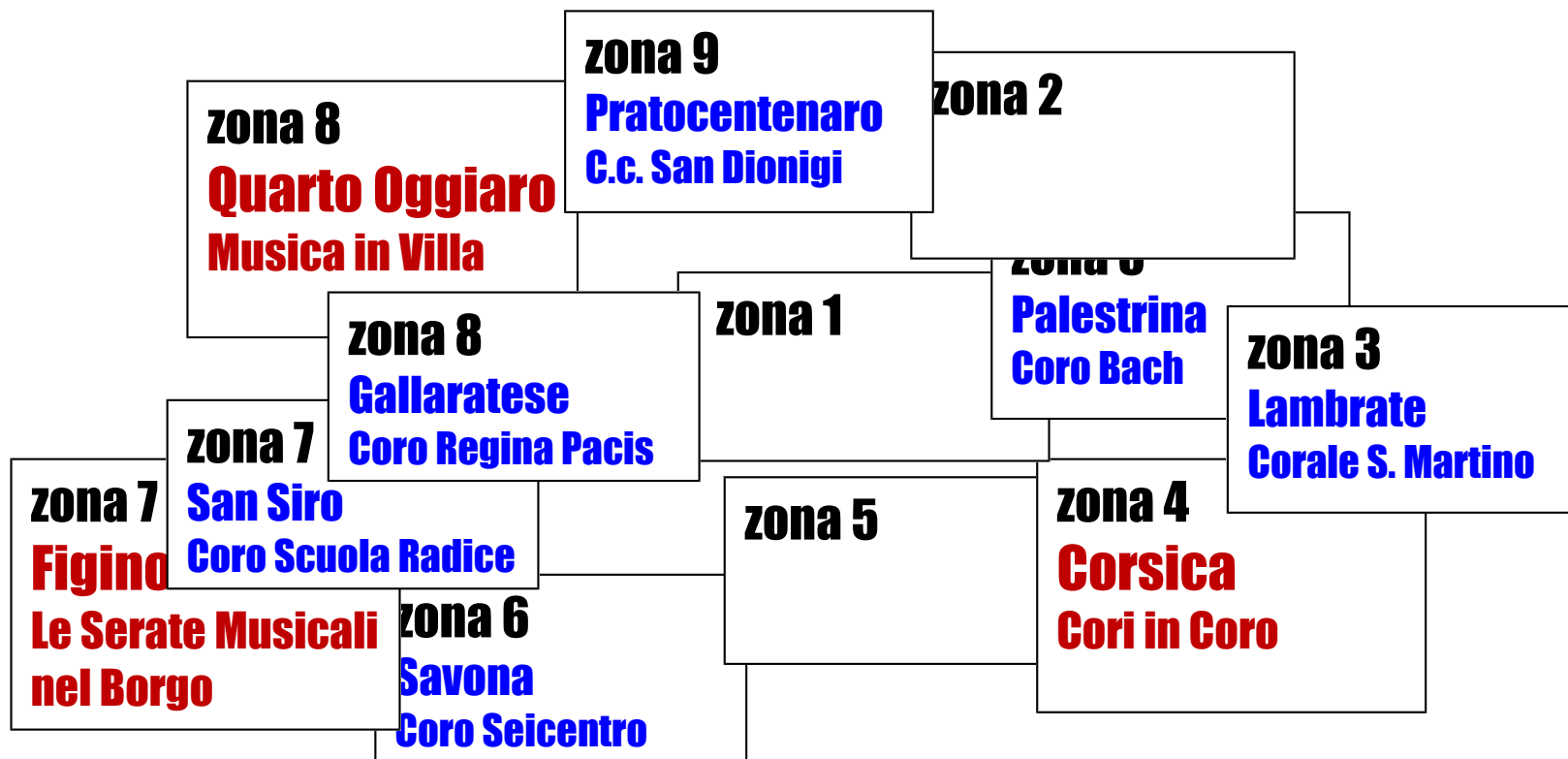
Promotore
www.periferiemilano.it
CPM
Consulta Periferie Milano



Partner
 **ABITARE**
società cooperativa



Rassegne *CoriMilano*



Promotore
www.periferiemilano.it
CPM
Consulta Periferie Milano



Partner
ABITARE
società cooperativa



“CORIMILANO” - INIZIATIVE

- I Venerdì musicali nel borgo

1^a ed. ottobre-novembre 2011 (Corale Ambrosiana, Corale Polifonica Sforzesca, Complesso Vocale Syntagma, Coro Aspis)

2^a edizione maggio-giugno 2012 (Coro CAI, Coro Alpino Milanese, Coro Choralia, Trillino Selvaggio)

- **PERIFERIA** *chiama!* **MILANO** *risponde?*

20 marzo 2012 – Cori x le Periferie

- **CORI in CORO**

12 Maggio 2012 (I Kolbini, Corale S. maria del Suffragio, Coro Ileana Lucini, Coro Unità Pastorale Forlanini, Coro Kolbe, Schiola Cantorum, Flying Voices, S. Pio V° e S. Maria Calvaire, Coro San Martino di Lambrate)

- **Musica in Villa**

Maggio-Giugno 2012 (Corale Ambrosiana, Out of Time)



Promotore
www.periferiemilano.it
CPM
Consulta Periferie Milano



Partner
ABITARE
società cooperativa



“CORIMILANO” - OBIETTIVO

- Circuito coristico “periferico”

Individuare: luoghi e cori

- Mosaiko News

Mensile dell'Associazione Culturale MOSAIKO

- Flashmob

Ingresso Supermercati, uscita Chiese, ...

- Progetto Affissione “periferica”

Metropolitane, Mercati comunali coperti, Bacheche comunali (stendardini)

- SIAE



Promotore
www.periferiemilano.it
CPM
Consulta Periferie Milano



Partner
ABITARE
società cooperativa



PROGETTO AFFISSIONE “PERIFERICA”

Utilizzo gratuito di spazi di pertinenza comunale “già esistenti” siti in zone di significativo passaggio/frequenza:

1. Metropolitana

Destinazione di una parete nei mezzanini delle stazioni “periferiche” da dedicare all’affissione diretta (intitolato “Sotto casa tua”). Le stazioni MM “periferiche” sono 49.

2. Mercati rionali comunali “coperti”

Destinazione di una parete da dedicare all’affissione diretta. I Mercati rionali comunali “coperti” sono 25.

3. Bacheche zonali

Destinazione di uno dei due quadri degli “stendardini” allocati in tutte le zone periferiche da dedicare all’affissione diretta. Gli stendardini comunali sono di due tipologie: Commerciali (sono 250) ed Istituzionali.

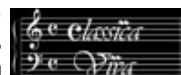
Oltre a ciò, CPM provvederà all’aggiornamento del Calendario delle iniziative riportate sul sito www.periferiemilano.it.



Promotore
www.periferiemilano.it
CPM
Consulta Periferie Milano



Partner



PROSSIMI APPUNTAMENTI/1

PERIFERIA chiama! **MILANO** risponde?

Lunedì 11 febbraio 2013 - ore 21 (Niguarda)

Volontariato presente e dimenticato

Interviene: **Alessandra De Bernardis** (Assessorato Sicurezza, Coesione sociale, Volontariato del Comune di Milano)

Periferia InConTra

Lunedì 4 marzo 2013 - ore 18 (Urban Center)

L'abitare popolare "periferico"

Libro - "Milano. Quartieri periferici tra incertezza e trasformazione"

Intervengono: **Francesca Zajczyk** (autrice del libro, Docente Università Bicocca-Laboratorio Periferie Metropolitane), **Luca Beltrami Gadola** (Consiglio di Amministrazione Aler), **Paolo Limonta** (Ufficio Relazioni con la Città del Comune di Milano)

Lunedì 18 marzo 2013 - ore 18 (Urban Center)

La cultura in periferia

Libro - Quartieri in bilico. Periferie milanesi a confronto



Promotore
www.periferiemilano.it
CPM
Consulta Periferie Milano

Organizzazione
Associazione
Culturale
San Materno
Figino



Partner
ABITARE
società cooperativa



Intervengono: **Giancarlo Rovati** (autore del libro, Docente Università Cattolica), **Giulia Amato** (Direzione Centrale Assessorato Cultura), **Paolo Limonta** (Ufficio Relazioni con la Città del Comune di Milano).

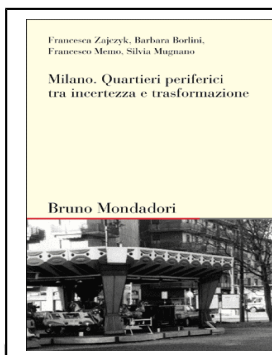
PROSSIMO APPUNTAMENTO

Periferia In Con Tra

L'abitare popolare "periferico" Lunedì 4 marzo 2013 - ore 18 (Urban Center - Galleria Vittorio Emanuele)

Con presentazione del libro

Milano. Quartieri periferici tra incertezza e trasformazione



PERIFERIA
chiama!



MILANO *risponde?*

CONSULTA PERIFERIE MILANO



Promotore
www.periferiemilano.it
CPM
Consulta Periferie Milano



Partner
ABITARE
società cooperativa



Associazione culturale San Materno-Figino
Centro Culturale della Cooperativa



Promotore
www.periferiemilano.it
CPM
Consulta Periferie Milano



Partner
 **ABITARE**
società cooperativa

